

MUV
MOBILITY URBAN VEHICLE

MUV FLOW



MANUAL DO USUÁRIO

**UNLOCK THE FULL
POTENTIAL OF YOUR
WAY TO MUV.**



PARABÉNS PELA SUA NOVA SCOOTER!

Bem-vindo à família MUV BRASIL! Somos uma empresa familiar orgulhosa, apaixonada por criar scooters de alta qualidade que priorizam segurança, inovação e experiências excepcionais de pilotagem. Estamos sempre evoluindo para oferecer os melhores produtos e um atendimento ao cliente excelente.

Como novo proprietário de uma MUV Scooter, você ficará satisfeito em saber que oferecemos uma ótima garantia para sua tranquilidade (consulte nossos Termos e Condições para detalhes).

Valorizamos seu feedback! Se houver algo que possamos melhorar, avise-nos em muvbrasil.com.br

Junte-se a nós no Instagram e Facebook para compartilhar suas aventuras e conectar-se com outros amantes de bicicletas! Não se esqueça de nos marcar usando muvbrasil.com.br — adoraremos ver suas fotos e vídeos!

MANUAL DO USUÁRIO

SUMÁRIO

Diagrama dos componentes específicos da Scooter.....	3
Especificações	3
Segurança	4
Montagem	5
Recarga das baterias	7
Bateria	8
Utilizando o patinete.....	8
Cuidados	9
Iluminação.....	10
Botão Econômico	10
Suporte	11
Política de garantia	11
O que a garantia não cobre	12

DIAGRAMA DOS COMPONENTES ESPECÍFICOS DA E-BIKE

1 Guidão

2 Selim

3 Canote do selim

4 Luz de freio e seta

5 Deck

6 Farol

7 Pneu

8 Motor



ESPECIFICAÇÕES

Motor: 1800 W brushless.

Quadro: Aço de alta resistência.

Pneu: CST 145/70-6.

Velocidade máxima: 45Km/h.

Autonomia: Até 2h.

Peso: 55kg

Capacidade de carga: 140 Kg

Carregador: bivolt (110V/220V)

Deck: Madeira de bambu

Freio: A discos nas duas rodas

Suspensão: Dianteira central e duas traseiras rolamentadas laterais.

Pessoas: 1

SEGURANÇA

É importante que o manual completo seja lido antes de usar o produto.

A calibração recomendada dos pneus é de 35 psi e a capacidade máxima do condutor é de 140 kg.

Evite superfícies molhadas, congeladas, oleosas ou não pavimentadas, bem como superfícies irregulares, buracos, rachaduras e obstáculos.

As peças não são à prova de oxidação e, portanto, é necessário fazer a manutenção e limpeza adequadas quando expostas ao mar.

Nunca deixe a bateria descarregar completamente, pois isso pode reduzir a sua vida útil. Depois de usar o patinete, guarde-o com a bateria carregada, mas não o deixe conectado à tomada por mais de 10 horas.

Certifique-se de usar equipamentos de segurança adequados. Este produto é um brinquedo e não é aprovado para uso em ruas; portanto, use-o apenas em locais apropriados, longe do tráfego de veículos e grandes multidões.

SOBRE O SEU PATINETE ELÉTRICO MUV FLOW:

É possível que seja necessário ajustar a unidade de direção periodicamente. Os freios podem produzir ruídos enquanto são novos, mas isso é normal e não afetará a função ou o desempenho dos freios. Com o uso contínuo, o ruído deve parar. Verifique regularmente se todos os parafusos estão apertados. A performance do patinete pode variar dependendo do tipo de terreno. A supervisão de adultos é altamente recomendada. Mantenha seu corpo, cabelo e roupas afastados do motor e das rodas para evitar o risco de acidentes.

MONTAGEM

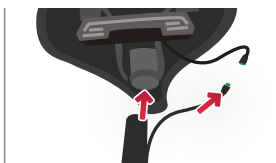
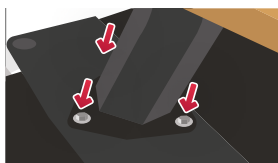
A montagem e regulagem do produto é responsabilidade do comprador.



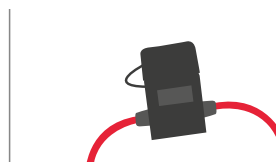
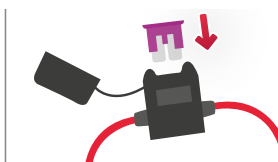
1 - Remova o patinete da embalagem e erga o tubo de direção. Encaixe a trava do tubo de direção, gire a trava até que esteja perto de ficar apertada e, em seguida, aperte a trava até que fique bem ajustada.



2 - Conecte o guidão à base que está acoplada ao tubo de direção, usando as marcações no guidão como orientação. Utilize uma chave allen de tamanho 10 para apertar firmemente os quatro parafusos e fixar o guidão.



3 - Para prender o assento, erga ligeiramente a plataforma do patinete e passe o canote do assento pelo espaço na plataforma. Em seguida, aperte os três parafusos com uma chave de boca de tamanho 10. No topo do canote, coloque o assento do patinete e aperte a trava para fixá-lo de forma segura. Em seguida, conecte os fios da luz de freio.



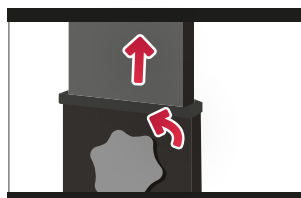
MONTAGEM

4 - Para finalizar a montagem do patinete MUV Flow, é necessário inserir o fusível na caixa de baterias. É normal que, ao fazer isso, seja ouvido um pequeno ruído semelhante a um curto-circuito.



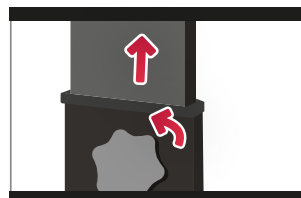
Ao inserir o fusível ele fará um barulho semelhante a um pequeno curto circuito, o que é completamente normal.

AJUSTANDO O CANO DE DIREÇÃO



1 - Uma das características do patinete MUV Flow é a possibilidade de ajuste da altura do tubo de direção. Para fazer isso, basta soltar a trava girando-a e ajustar a altura desejada sem soltar o tubo. Depois, aperte novamente a trava até que fique bem firme para finalizar o ajuste.

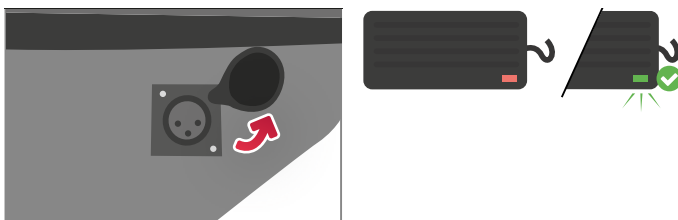
REDUTOR DE VELOCIDADE



1 - Para acionar o patinete MUV Flow, é preciso primeiro encontrar os dois fios soltos localizados na parte interna da bateria. Com o patinete desligado e desconectado do carregador, conecte esses dois cabos (macho e fêmea). Isso fará com que a potência do motor seja reduzida automaticamente, proporcionando mais tranquilidade e conforto aos responsáveis.

RECARGA DAS BATERIAS

Para recarregar as betrais do patinete MUV Flow: Gire a tampa da tomada de carga localizada no lado direito do patinete, sob a placa:



Conecte o plugue de 3 pinos no patinete MUV Flow e em seguida, conecte o plugue AC na tomada elétrica. O carregador terá uma luz vermelha que indicará que a bateria está carregando. Quando a luz do carregador mudar para verde, isso significa que a bateria está totalmente carregada.

O primeiro processo de recarga deve ser feito em três etapas:

- a) Use a carga que estiver na bateria até o motor ficar com o rendimento fraco, ao usar o patinete pela primeira vez.
- b) Recarregue por cerca de 3 horas. Nessa recarga, o carregador não completará a carga e a luz não ficará verde. Use o patinete até que o motor fique com o rendimento fraco.
- c) Repita os passos do item b.

Na terceira recarga, aguarde até que o carregador fique verde. Após os passos A, B e C, acima, recarregue imediatamente após qualquer uso. As baterias não viciam e podem ser recarregadas mesmo após o uso de trajetos curtos.

Para garantir o desempenho das baterias, recarregue-as a cada 30 dias, mesmo que não esteja usando o patinete.

BATERIA

Recarregue as baterias por um período de 6 a 8 horas ou até que a luz do carregador mude de vermelho para verde.

É importante nunca permitir uma descarga completa das baterias, e para a segurança do equipamento, não as recarregue por mais de 10 horas.

FULL / Luz verde: Bateria cheia HALF / Luz amarela: Meia carga EMPTY / Luz vermelha: Recar-



UTILIZANDO O PATINETE

1. Insira a chave, gire no sentido horário e feche o descanso lateral.

2. Posicione um pé na plataforma do patinete e com o outro pé, suavemente gire o acelerador manual no lado direito do guidão para iniciar o movimento do patinete.

A velocidade do patinete pode ser controlada pela pressão aplicada no acelerador manual.

O patinete tem capacidade de atingir até 45 km/h de velocidade máxima sob condições ideais de uso.

Para frear, solte o acelerador e pressione as alavancas de freio, localizadas no lado esquerdo/direito do guidão. Isso desliga a energia do motor.

O manete direito controla o freio dianteiro e o manete esquerdo controla o freio traseiro.



Evite tocar nas partes do motor e das baterias do patinete depois de um uso prolongado, pois podem estar quentes e causar acidentes.

CUIDADOS

» Os freios do patinete devem ser ajustados completamente na fábrica. Entretanto, pode ser necessário ajustá-los periodicamente ou até mesmo antes do primeiro uso.

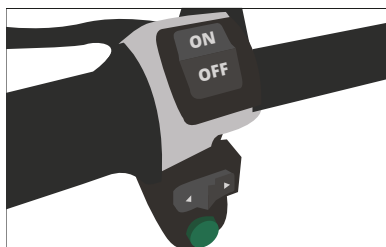
» Os freios podem fazer barulho no início, o que não é um sinal de defeito. Com o uso constante, o ruído deve desaparecer.

» O produto é ajustado na fábrica, mas a utilização em terrenos irregulares pode gerar folgas no patinete ao longo do tempo. Por isso, pode ser necessário fazer ajustes periodicamente.

» Para evitar desgaste irregular, a correia deve ser alinhada corretamente com a coroa e ser mantida limpa e lubrificada com óleo lubrificante para correntes. Depois de utilizar o patinete por um longo período de tempo, o motor e as baterias podem ficar quentes, então evite tocá-los para evitar acidentes.

» A higienização do patinete requer um pano úmido com um pouco de produto de limpeza multiuso doméstico.

» Para patinetes utilizados em áreas litorâneas, é necessário mais atenção com relação à limpeza, manutenção e lubrificação, devido ao fato de que esse tipo de produto não é inoxidável.



ILUMINAÇÃO

O sistema de iluminação do seu patinete é completo, incluindo faróis dianteiros de LED, luz de freio, pisca-pisca traseiro e buzina eletrônica.

1 - Para ligar a iluminação, basta acionar o patinete e posicionar a chave do sistema de iluminação na posição ON. Para desligar, coloque na posição OFF.

2 - A chave com setas permite ligar o pisca-pisca na direção desejada. O botão verde localizado abaixo da chave do pisca aciona a buzina.

BOTÃO ECONÔMICO



O patinete oferece a opção de usar o modo econômico, que tem como finalidade limitar a descarga da bateria em 75% e promover a economia de energia.

Para ativá-lo, basta pressionar o botão vermelho localizado abaixo do indicador de nível da bateria, próximo ao acelerador.

Para obter ajuda em relação ao produto, seu funcionamento ou garantia, em caso de qualquer problema ou dúvida, entre em contato diretamente em nosso site:

<https://muvbrasil.com.br/registre-sua-ebike/>

POLÍTICA DE GARANTIA

Este produto tem uma garantia de 90 dias a partir da data de compra, cobrindo qualquer defeito de fabricação, desde que indicado na nota fiscal. No entanto, esta garantia não abrange danos ou defeitos resultantes de: desgaste normal e rasgo, modificações ou alterações, armazenamento inadequado, falta de manutenção, instalação incorreta, danos causados por acidentes, negligência, contato com água ou pela falta de seguir as recomendações presentes no manual e outros documentos impressos no produto ou no site <https://muvbrasil.com.br/>

Esta garantia é limitada ao próprio equipamento, não cobrindo o piloto, seus acessórios de segurança ou quaisquer outros bens próprios ou de terceiros. Em caso de problemas, a assistência técnica deve ser acionada.

Para que a garantia deste produto seja efetivada, é necessário seguir as seguintes condições:

- 1 - Apresentar a nota fiscal de compra;
- 2 - A montagem do produto deve ser feita corretamente;
- 3 - É preciso solicitar a garantia através dos canais de atendimento indicados acima. Então, será criada uma ordem de serviço com prazo de trinta dias para resolver o problema;
- 4 - As revisões periódicas devem ser feitas pela Rede Autorizada MUV;
- 5 - É importante seguir corretamente as instruções de uso, manutenção e cuidado;
- 6 - A garantia é válida somente para o primeiro proprietário do produto, e o período de garantia começa a partir da data de compra na nota fiscal.
- 7 - A garantia cobre os reparos necessários em caso de falhas no material ou fabricação, e as peças com defeito serão substituídas por novas pela Rede Autorizada. Durante o período de garantia, todas as peças e serviços realizados serão gratuitos.

O QUE A GARANTIA NÃO COBRE

A seguir são apresentadas as situações em que a garantia não é válida:

- 1** - O custo de transporte e remoção para conserto for a do período de garantia não é coberto;
- 2** - Despesas com limpeza, ajuste, reaperto, alinhamento e outras peças sujeitas a desgaste não são cobertas;
- 3** - Itens que sofrem desgaste natural devido ao uso, como pneus, câmaras de ar, pastilhas de freio e peças que sofrem desgaste natural por atrito ou fadiga do material não são cobertos. As despesas de substituição periódica ficam por conta do proprietário;
- 4** - A garantia cobre apenas o produto e não quaisquer consequências resultantes de danos, transporte, hospedagem, falta de uso, etc.;
- 5** - Reparos e substituições de peças feitos for a da rede autorizada MUV não são cobertos;
- 6** - Defeitos causados por acidentes, exposição do produto a condições impróprias, como ambientes úmidos ou salinos, falta de cuidados com limpeza e lubrificação não são cobertos;
- 7** - Defeitos causados por transformação, modificação ou uso for a das especificações do fabricante não são cobertos;
- 8** - Produtos comprados em saldos ou usados não estão cobertos;
- 9** - Defeitos decorrentes de intempéries, contato com substâncias químicas corrosivas ou abrasivas, causados por atrito durante o uso (riscos e amassados) e acidentes não são cobertos;
- 10** - A falta de observância de qualquer recomendação do manual do proprietário resultará na perda da garantia;
- 11** - A quebra do quadro, garfo, roda ou acessórios devido a abuso na utilização, como empinar, bater, subir ou descer calçadas ou exceder o peso suportado, conforme indicado no manual, não é coberta;
- 12** - O uso comercial, como aluguel, não é coberto;
- 13** - O uso off-road ou em competições não é coberto.



UNLOCK THE FULL POTENTIAL

OF YOUR WAY TO MUV.



R. José Zgoda, 532 - Bairro Alto, Curitiba - PR, CEP82820-440
Telefone: (41) 3013-4780

📺 📱 📷 🎵 @muv_electric



www.muvbrasil.com.br